

www.lasy.gov.pl



Las Państwowy



Nadleśnictwo Trzebież

**Informacja o działalności w roku 2025
Plany na rok 2026**



Wstęp. Dlaczego przesyłamy Państwu ten raport?

Lasos Państwowe to ogólnopolska organizacja, zarządzająca większością zasobów leśnych kraju. W naszej pieczy znajduje się przeszło 7,6 mln ha gruntów. To ¼ Polski. Nadleśnictwo Trzebież to jedno z 429 nadleśnictw, które zarządzają lasami na poziomie lokalnym. Dba o przyrodę, udostępnia lasy dla rekreacji, ale jest też istotnym podmiotem gospodarczym. Dostarcza drewno, które służy nam wszystkim, zatrudnia i generuje miejsca pracy. Jest płatnikiem lokalnych podatków. Szczegółowe dane nt. działalności nadleśnictwa znajdą Państwo na kolejnych stronach.

W tym roku po raz pierwszy nasza organizacja kieruje tego rodzaju raporty do samorządów gminnych w całej Polsce. Samorzady to nasz naturalny i bliski partner. To Państwo posiadają mandat uzyskany w demokratycznych wyborach, uprawniający do reprezentowania strony społecznej.

Raport traktujemy jako narzędzie w dialogu, który leśnicy chcą prowadzić ze stroną społeczną. Uważamy za oczywiste, że powinni Państwo dowiadywać się o naszej działalności. O jej efektach w minionym roku i o naszych zamierzeniach na rok bieżący. Niech to będzie podstawa do dyskusji na temat sposobów zarządzania lasami, ich wpływu na gospodarkę, klimat i stosunki wodne. O oczekiwaniach społecznych. Stoimy na stanowisku, że debata i konsultacje w środowisku lokalnym mają szczególną wartość. Bo odbywają się w poczuciu odpowiedzialności i realnej oceny skutków podejmowanych decyzji.

Grzegorz Wojtkowiak
Nadleśniczy
Nadleśnictwa Trzebież



Część I

O Nadleśnictwie Trzebież



Nadleśnictwo Trzebież – Zasięg terytorialny

Gmina Police – pow. ogółem 13 253 ha

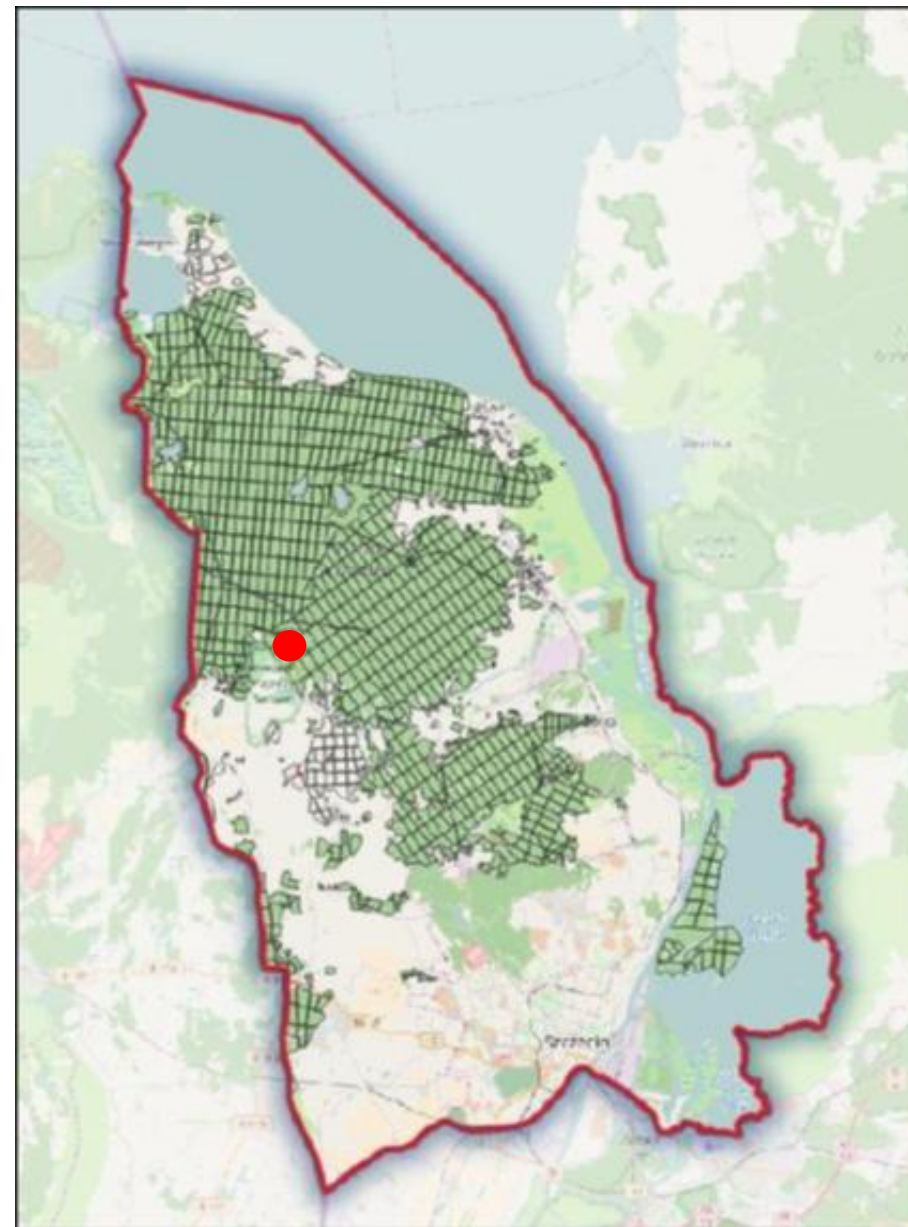
Gmina Nowe Warpno – pow. ogółem 8 066 ha

Gmina Dobra – pow. ogółem 2 727,00 ha

Gmina Miasto Szczecin – Wyspa Dębina pow. 779 ha

część Gminy Kołbaskowo - jako administracyjny zasięg bez
gruntów w zarządzie Nadleśnictwa

Powierzchnia w zasięgu terytorialnym działania
Nadleśnictwa, zgodnie z Zarządzeniem nr 86 Dyrektora
Generalnego Lasów Państwowych z dnia 29 grudnia 2014r.,
wynosi 763,23 km².





Lasy Państwowe

Nadleśnictwo Trzebież – Zasięg terytorialny

Gmina Police – pow. ogółem 13 253 ha

Gmina Nowe Warpno – pow. ogółem 8 066 ha

Gmina Dobra – pow. ogółem 2 727,00 ha

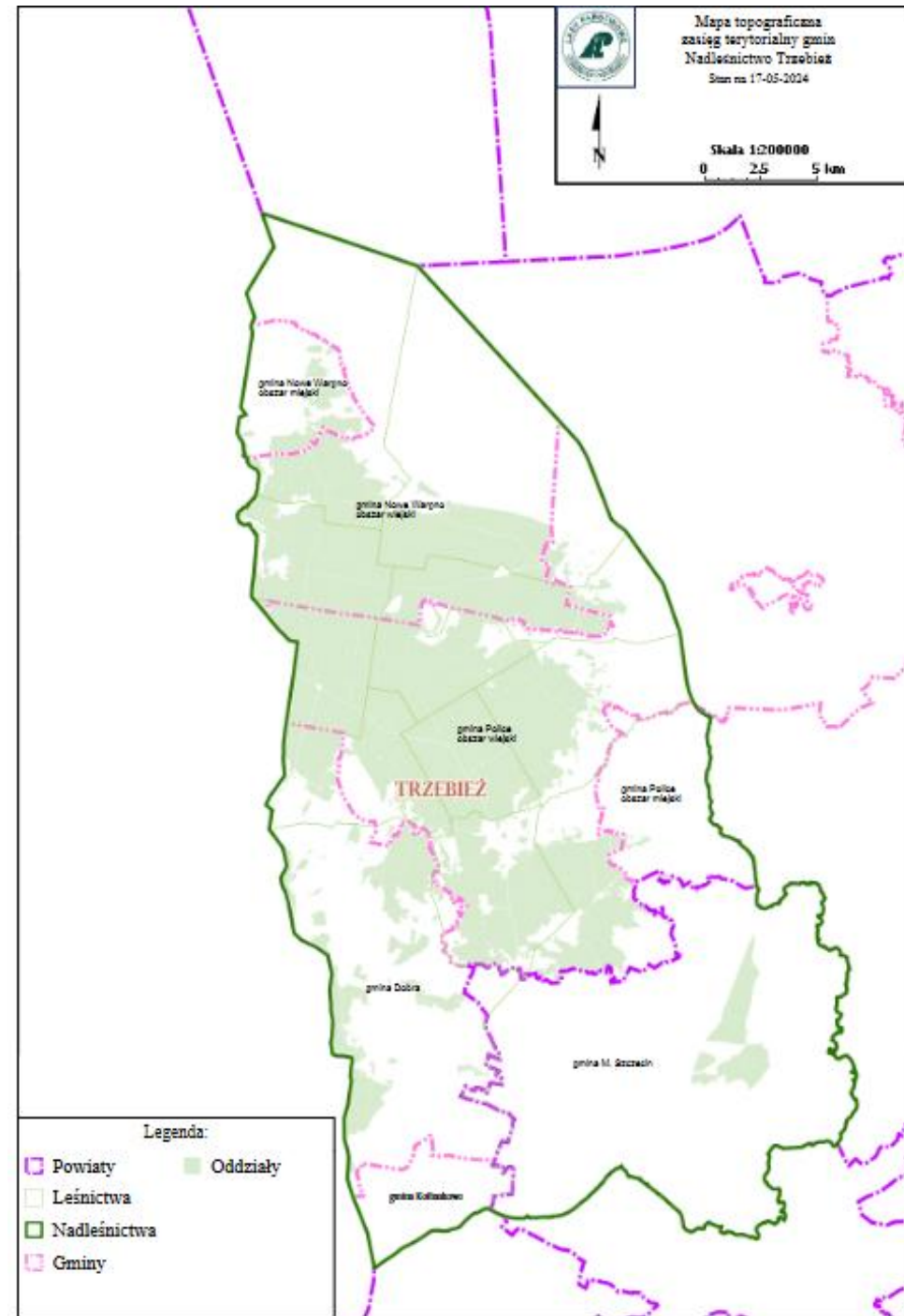
Gmina Miasto Szczecin – Wyspa Dębina pow. 779 ha

część Gminy Kołbaskowo - jako administracyjny zasięg bez
gruntów w zarządzie Nadleśnictwa

Powierzchnia w zasięgu terytorialnym działania

Nadleśnictwa, zgodnie z Zarządzeniem nr 86 Dyrektora
Generalnego Lasów Państwowych z dnia 29 grudnia 2014r.,
wynosi 763,23 km².

www.lasy.gov.pl





Nadleśnictwo Trzebież – podział terytorialny

Nadleśnictwo Trzebież podzielone jest na
12 leśnictw:

01 Nowe Warpno,

02 Myślibórz,

03 Pienice,

04 Mazańczyce,

05 Poddymin,

06 Drogoradz,

07 Turznica,

08 Tatynia,

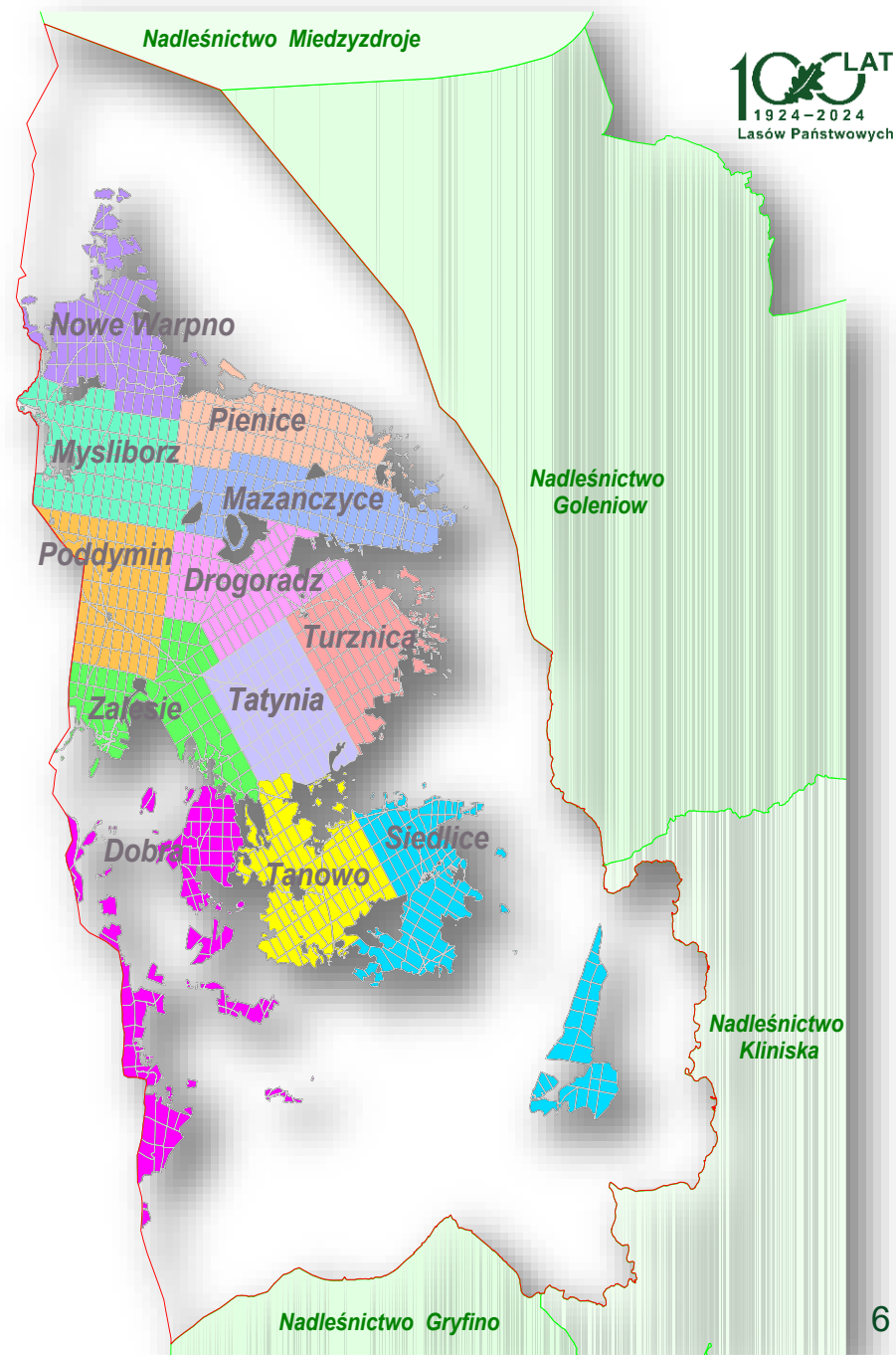
09 Zalesie,

10 Dobra,

11 Tanowo,

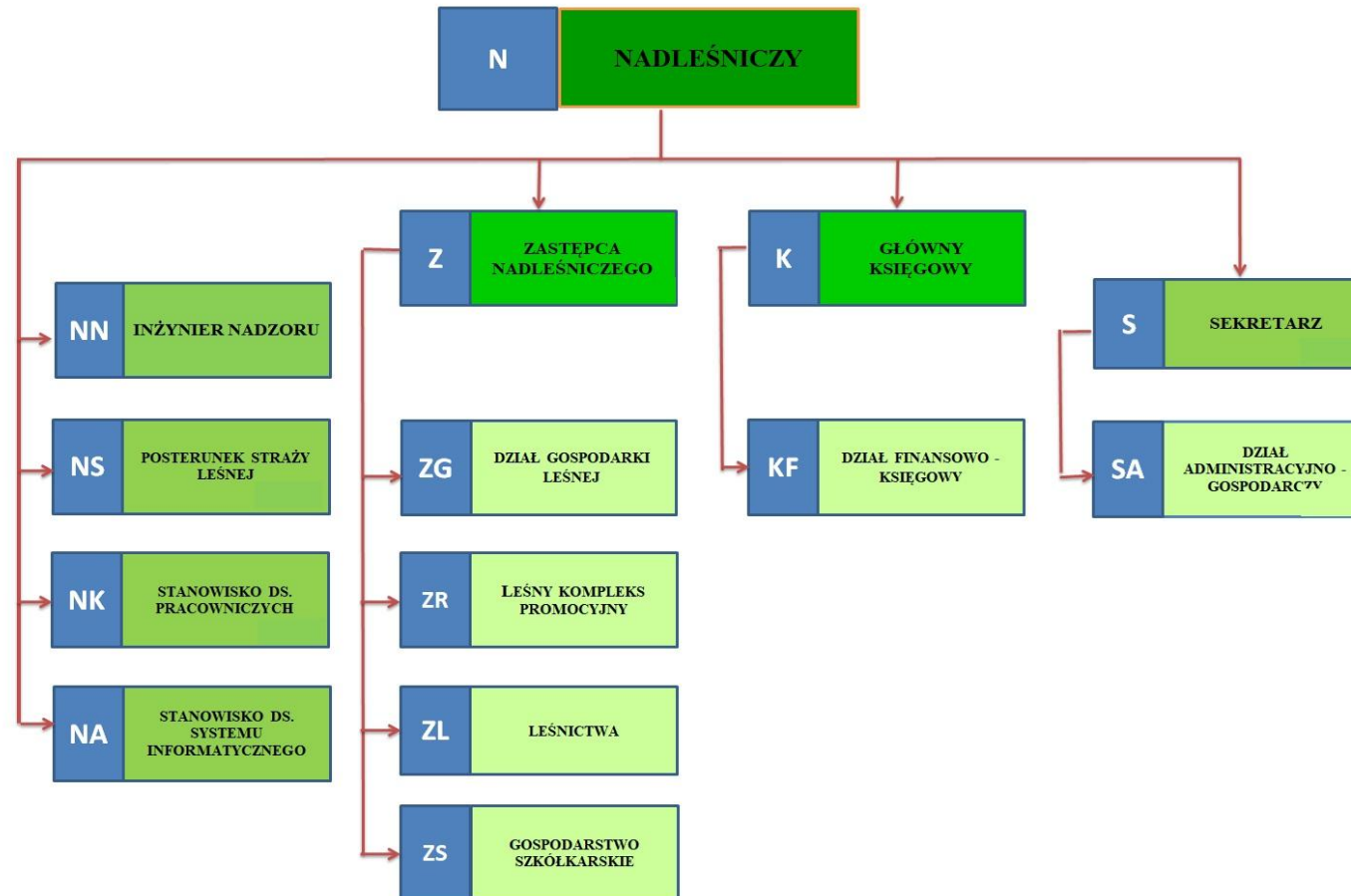
12 Siedlice,

oraz Szkółka Leśna



Struktura organizacyjna nadleśnictwa

SCHEMAT ORGANIZACYJNY NADLEŚNICTWA TRZEBIEŻ





Zatrudnienie w Nadleśnictwie

Nadleśnictwo Trzebież zatrudnia ogółem 56 osób, z tego:

- 28 osób w terenie – leśniczowie i podleśniczowie
- 3 osoby na stanowiskach robotniczych
- 2 osoby – Straż Leśna
- pozostali pracownicy – księgowość, administracja, dział gospodarki leśnej i pion kontrolny



Zasoby drzewne nadleśnictwa

Zasobność: **302 m³/ha**

Przyrost: **185 295 m³/rok**

Zapas: **6,7 mln m³**

(dane wg stanu na 2017 r.)



Zasoby drzewne nadleśnictwa

Rok	Zapas	Zasobność	Przec. wiek
1986 r.	3,6 mln m ³	162 m ³ /ha	49 lat
1997 r.	5,0 mln m ³	227 m ³ /ha	55 lat
2007 r.	6,2 mln m ³	279 m ³ /ha	61 lat
2017 r	6,7 mln m ³	301 m ³ /ha	66 lat





Pozyskanie drewna (grubizny)

Etat wg PUL 2017-2026: **1 mln 328 tys. m³**

Przec. roczne pozyskanie:
(z lat 2017-2025) **125,5 tys. m³**

Pozyskanie w 2025 r.: **106,75 tys. m³**



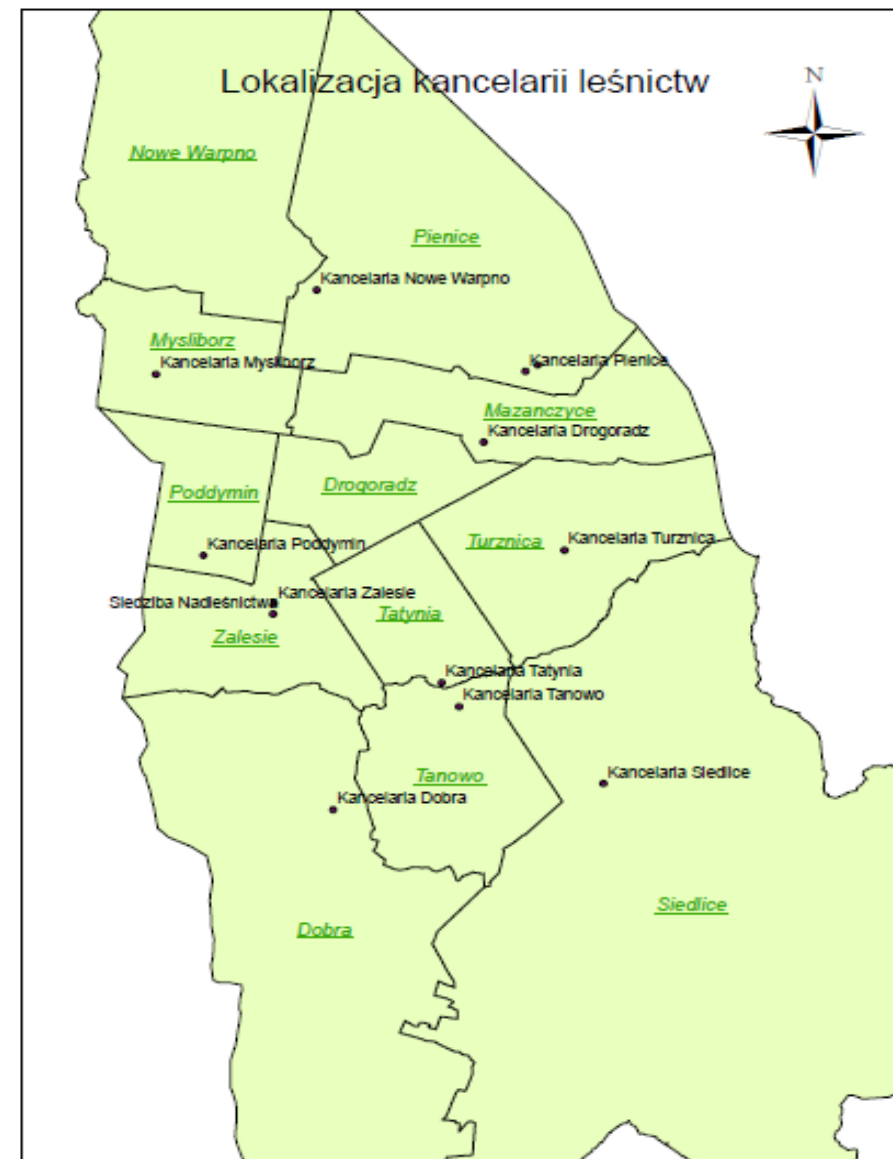
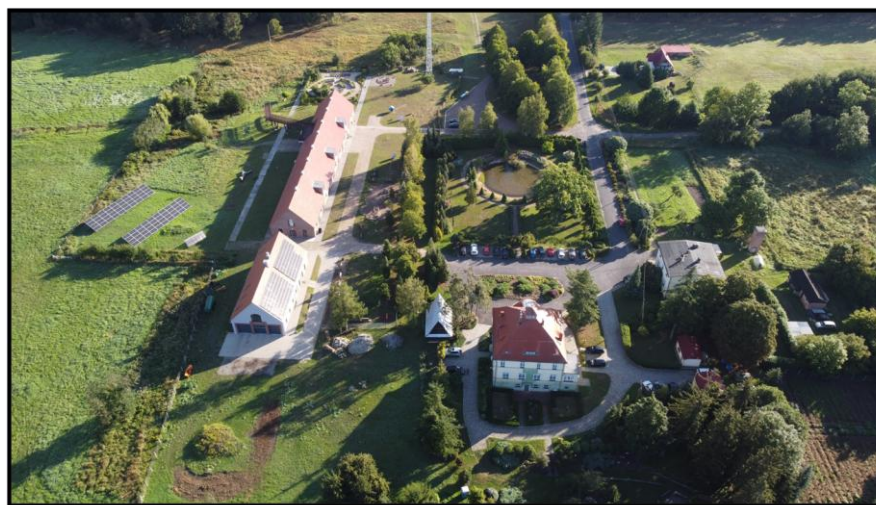


Infrastruktura nadleśnictwa

Siedziba Nadleśnictwa Trzebież mieści się w m. Zalesie 1, 72-004 Tanowo.

W skład nadleśnictwa wchodzi 12 leśnictw i gospodarstwo szkółkarskie.

Każde z leśnictw posiada kancelarię leśnictwa.



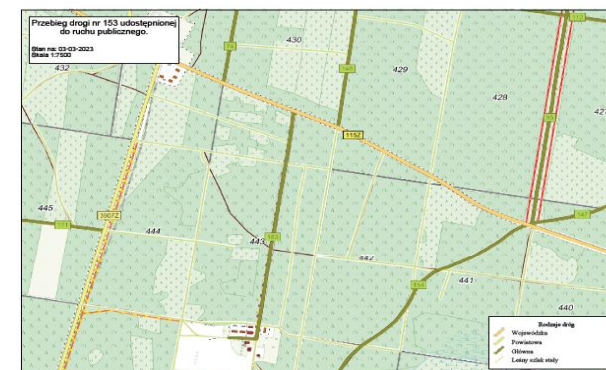
Infrastruktura nadleśnictwa

Sieć dróg – związana jest głównie z udostępnianiem powierzchni leśnych do prac gospodarczych (w tym 196,5 km dojazdów pożarowych).

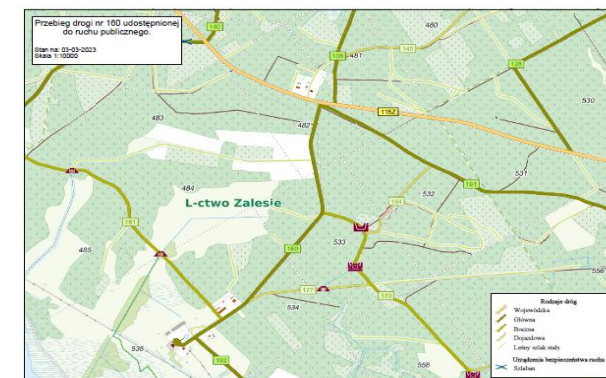
Udostępnianie dróg – drogi nie są udostępnione do użytku publicznego za wyjątkiem dwóch dróg dojazdowych do Zalesia i Poddymina.

WYKAZ UDOSTĘPNIONYCH DRÓG LEŚNYCH W NADLEŚNICTWIE TRZEBIEŻ

Droga leśna do Poddymina (zjazd z drogi wojewódzkiej 115)



Droga leśna do Zalesia (zjazd z drogi wojewódzkiej 115)



Infrastruktura nadleśnictwa

- system ochrony przeciwpożarowej – system monitoringu: kamery i detektory, 3 wieże obserwacyjne,
- obiekty edukacyjne, urządzenia służące rekreacji, turystyce: 22 miejsc turystycznych wyposażonych w wiaty, stoły i ławki;
- inne obiekty (budynki, ścieżki edukacyjne wyposażone w tablice, miejsca odpoczynku)



Fot. Miejsce postoju pojazdów „Nad Gunicą”



Fot. Miejsce postoju pojazdów

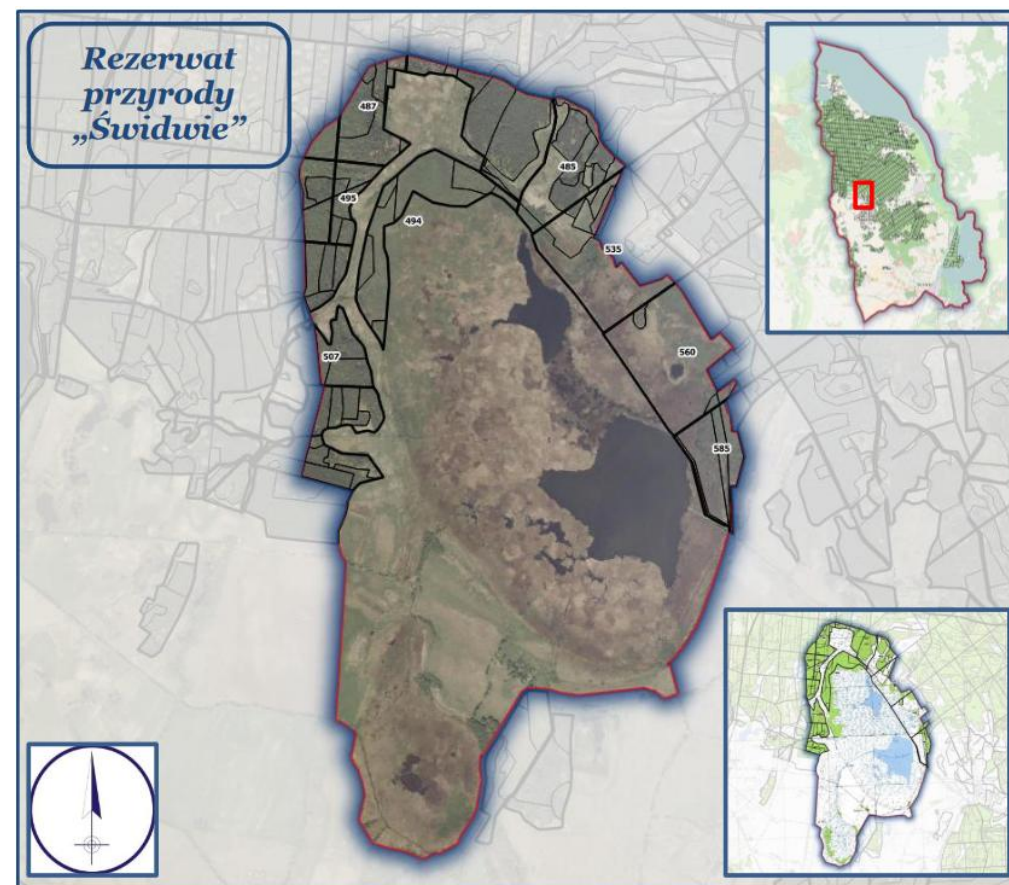
Przyroda na terenie Nadleśnictwa

Lp.	Formy ochrony przyrody	ilość	wielkość (ha)
1	Rezerwat przyrody	1	253,81
2	Pomniki przyrody	8	-
3	Zespół przyrodniczo-krajobrazowy	1	426,04
4	Obszary Natura 2000	6	20516,48
5	Ochrona gatunkowa	328 gat.	-
	- roślin	59 gat.	-
	- zwierząt	269 gat.	-
	w tym strefy ochrony ostoi ptaków	33	1 437,19



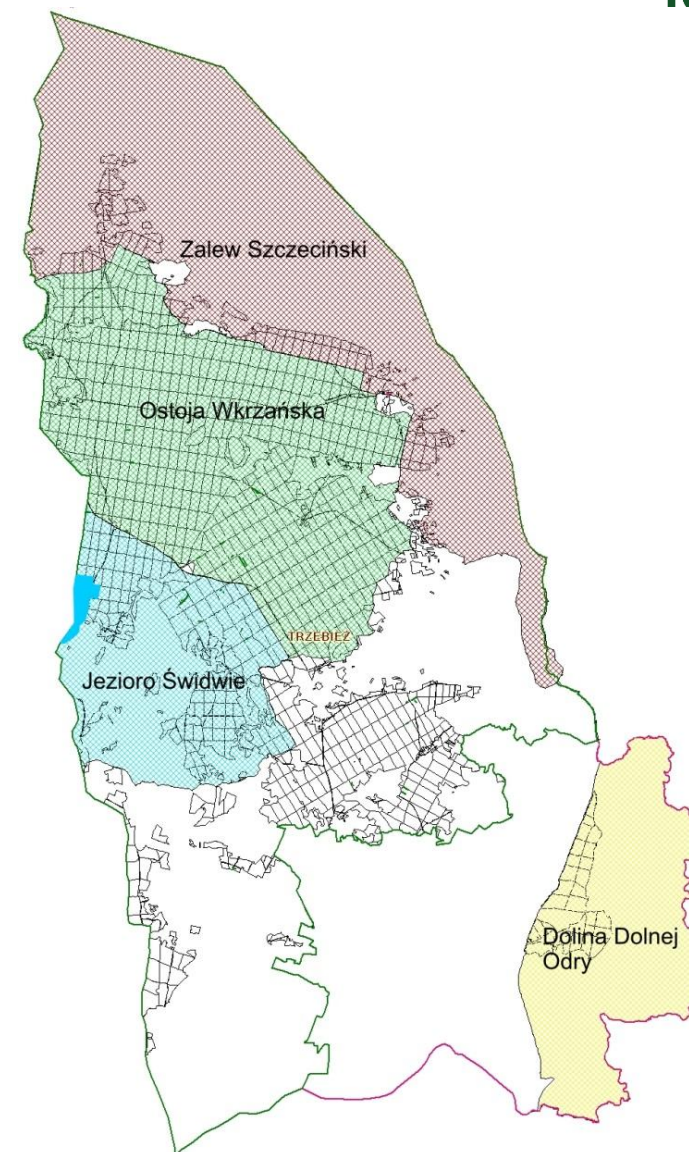


Rezerwat przyrody „Świdwie” (w tym 253,81 ha na gruntach Nadleśnictwa)



Obszary Natura 2000

- **Specjalne obszary ochrony siedlisk (SOO):**
 - Dolna Odra PLH320037;
 - Jezioro Stolsko PLH320063;
 - Police – kanały PLH320015 (poza zarządem Nadleśnictwa);
 - Ujście Odry i Zalew Szczeciński PLH320018 (poza zarządem Nadleśnictwa).
- **Obszary specjalnej ochrony ptaków (OSO):**
 - Dolina Dolnej Odry PLB320003;
 - Jezioro Świdwie PLB320006;
 - Zalew Szczeciński PLB320009;
 - Ostoja Wkrzańska PLB320014.



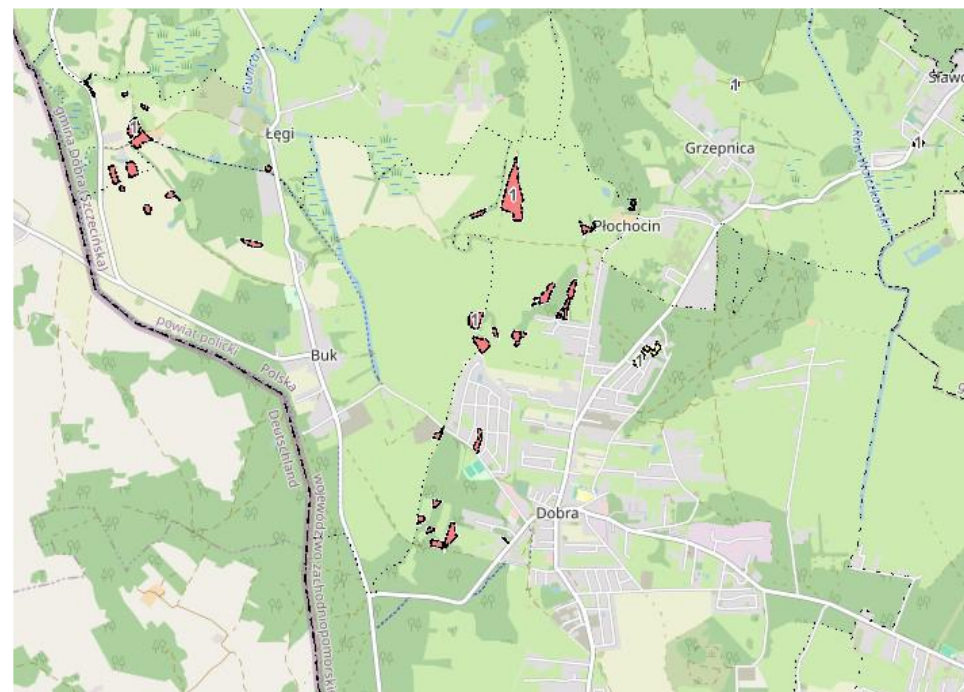
Obszary OSO



Lasy niestanowiące własności Skarbu Państwa w granicach Nadleśnictwa Trzebież

Na mocy porozumienia ze Starostą
Polickim Nadleśnictwo Trzebież nadzoruje
gospodarkę leśną w lasach prywatnych
(191 ha)

Fragment Leśnictwa Dobra-
las prywatne wśród lasów Skarbu Państwa



Źródło: <https://www.bdl.lasy.gov.pl/porta1/mapy>



Plan urządzenia lasu – podstawa działalności nadleśnictwa

To kluczowy dokument określający zasady gospodarki leśnej i podstawa naszego działania.

Opracowany na **10 lat**.

Dla Nadleśnictwa Trzebież opracowywany jest obecnie projekt planu urządzenia lasu na lata 2027-2036

Projektem objęte jest całe nadleśnictwo od najmniejszego fragmentu lasu, dla którego wykonywany jest opis stanu faktycznego oraz zapisywane są wskazania gospodarcze na następne 10 lat.

Plan wykonują specjaliści ds. urządzania lasu z Biura Urządzania Lasu i Geodezji Leśnej a dokument zatwierdza Minister Klimatu i Środowiska.



Plan urządzenia lasu – podstawa działalności nadleśnictwa

W jakim celu wykonujemy plan?

- **Zrównoważone zarządzanie lasami** – zapewnienie równowagi między ochroną przyrody a użytkowaniem lasów
- **Ochrona ekosystemów leśnych** – uwzględnienie obszarów chronionych i działań na rzecz bioróżnorodności
- **Planowanie pozyskania drewna** – określenie, ile drewna można pozyskać, bez naruszania stabilności lasów
- **Dostosowanie gospodarki leśnej do warunków środowiskowych** – uwzględnienie klimatu, gleby i zasobów wodnych



Projekt planu urządzenia lasu na lata 2027-2036

- Projekt zawiera opis, ocenę stanu lasu, cele, zadania i metody prowadzenia gospodarki leśnej.
- Proces tworzenia planu i jego zatwierdzania jest precyzyjnie uregulowany i angażuje różne podmioty oraz społeczeństwo.
- **Nadleśnictwo będzie organizowało spotkania z mieszkańcami terenu Nadleśnictwa (maj 2026) w celu przedstawienia założeń planu, który uwzględnia wytyczne strony społecznej przekazane przez mieszkańców tj, modyfikacje cięć odnowieniowych przy miejscowościach, ochrona przed hałasem, uwzględnienie lasów społecznych i lasów o zwiększonej funkcji społecznej wokół większych miejscowości, zagospodarowanie turystyczne itp.**



Zadania Zespołu Lokalnej Współpracy – przedstawiciele społeczności współtworzą projekt planu!!!

1. Do zadań Zespołu należy:

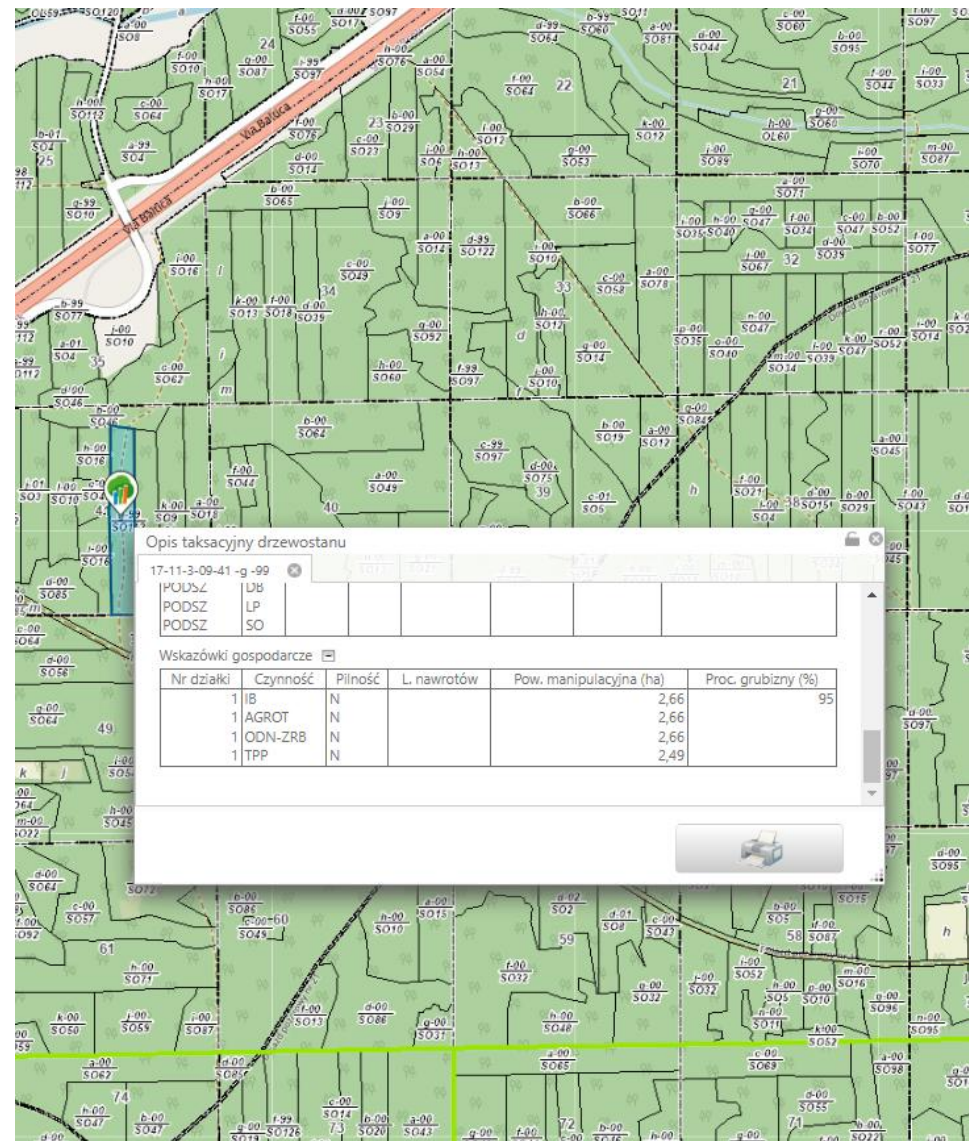
- a. rozpoznanie potrzeb i oczekiwań lokalnych społeczności w zakresie społecznych funkcji lasu,
- b. sporządzenie i przedstawienie na Naradzie Projektu Planu (NPP) opinii do ustaleń projektu planu urządzenia lasu, w szczególności w zakresie problematyki wyróżnienia obszarów o szczególnym znaczeniu dla lokalnej społeczności oraz potrzeb w zakresie zagospodarowania turystycznego lasów nadleśnictwa.

Plan dostępny dla każdego

- Działamy transparentnie. Dlatego przy tworzeniu planu odbywają się konsultacje społeczne. Gotowy plan podlega strategicznej ocenie oddziaływania na środowisku i jest opiniowany przez RDOŚ, IOŚ
- Każdy ma wgląd do planu. Plan urządzenia lasu umieszczamy w internetowym BIP. Do pobrania udostępniamy opis nadleśnictwa (elaborat) i program ochrony przyrody <https://www.gov.pl/web/nadlesnictwo-trzebiez/plan-urządzenia-lasu>
- Sprawdź, co zaplanowaliśmy w znanym Ci fragmencie lasu. Treść planu trafia także do Banku Danych o Lasach (bdl.lasy.gov.pl). Tutaj każdy może zapoznać się z charakterystyką wybranego wydzielenia leśnego i sprawdzić, jakie prace będziemy prowadzić w tym fragmencie lasu



Bank Danych
o Lasach





Rozmiar zadań zapisanych w planie urządzenia lasu na lata 2017-2026

- etat miąższościowy użytków rębnych – **727 790 m³**
- etat powierzchniowy cięć w użytkowaniu przedrębny (14 886,69 ha) wraz z szacunkowym pozyskaniem (**ok 600 000 m³**)
- projektowana powierzchnia zalesień i odnowień (**2268,15 ha**), poprawki (**343,17 ha**)
- projektowana powierzchni pielęgnowania lasu (**5617,05 ha**)



Część II

**Co się działo w Nadleśnictwie Trzebież –
- podsumowanie roku 2025**



Pozyskanie drewna w 2025 roku

Użytkowanie rębne – 60 063 m³

Użytkowanie przedrębne – 46 683 m³

Użytki przygodne (drzewa niebezpieczne, suche, wywroty, złomy) – 3592 m³

Sortymenty

- Drewno wielkowymiarowe – 44 027 m³

- Drewno średniowymiarowe – 62 719 m³

w tym drewno opałowe S4 – 7252 m³

(ceny opału S4: **150,05 netto zł/m³**)

- Drewno małowymiarowe M2 – 2016 m³

(tzw. gałęziówka – ceny 18-22 zł/m³)

Sprzedano łącznie 120 825 m³



Sektor usług w Nadleśnictwie na wykonanie prac gospodarczych

W ramach zamówień publicznych Nadleśnictwo podpisało umowy na wykonanie zadań z czterema Zakładami Usług Leśnych, które zatrudniają w sumie około 77 osób



Koszt usług w 2025 r. wyniósł
11 054 445 zł



Sprzedaż drewna

Nadleśnictwo sprzedaje drewno w ramach przetargów za pomocą aplikacji internetowych w oparciu o szacunek ilości i jakości surowca przeznaczonego do pozyskania.

Dochód ze sprzedaży drewna przeznaczony jest na sfinansowanie wszystkich działań i opłat Nadleśnictwa!

Na rok 2026 Nadleśnictwo podpisało umowy z **87 odbiorcami drewna.**

- **Lokalni odbiorcy drewna:**
- CEZARY Wyrób Palet – Cezary Cimoszko, LUCOM, SŁAWLAND, MAT – BUD, DREWBUD PUZA

- **Przykłady innych zwyczajowych odbiorców drewna z terenu Nadleśnictwa:**
- SWISS KRONO Tex, BARLINEK Sp. z o.o., PALETTEN SERVICE
- PALETTEN FUTEX, KPPD SZCZECINEK, POMERANIAN TIMBER
- GRYFSKAND, Biomasa



Odnowienie lasu – 2025 r.

- Powierzchnia odnowień: **173 ha**
- Odnowienia naturalne: **45 ha**
- Liczba użytych sadzonek: **0,93 mln szt.**

- Łączny koszt:
(odnowienie, szkółka,
przygotowanie gleby) **1,93 mln zł**



Pielęgnowanie lasu za rok 2025



- Powierzchnia czyszczeń wczesnych: 126 ha
- Powierzchnia czyszczeń późnych: 132 ha
- Pielęgnowanie gleby – koszenia: 687 ha
i inne
- **Koszt pielęgnacji ogółem – 1,80 mln zł**



Ochrona lasu w roku 2025



- **zbieranie śmieci: 197,93 m³ – koszt 169 238 zł**
- prognozowanie występowania i zwalczanie owadów: 34 485 zł
- **grodzienia nowe – 63,01 ha - koszt 467 676 zł**
- **rozgrodzienia i naprawy – koszt 438 612 zł**
- **ogółem koszty ochrony lasu: 1 112 359 zł**



Zagrożenie pożarowe i zabezpieczenie lasu przed pożarami w 2025 r.

- 19 pożarów w 2025 r. o łącznej powierzchni 0,54 ha, straty 80 772 zł
- Punkt Alarmowo – Dyspozycyjny (PAD)
- System kamer i detektorów na czterech wieżach (od 2026 r. – 3 wieże)
- patrole naziemne
- loty patrolowe i gaśnicze
- 24 punkty czerpania wody
- pasy przeciwpożarowe i sieć dojazdów
- Koszt ochrony p-poż: **865 830 tys. zł**





Turystyka i rekreacja w 2025 roku

W Nadleśnictwie:

- utrzymuje się 22 miejsc turystycznych wyposażonych w wiaty, stoły i ławki;
- udostępnia się grunty pod utrzymanie szlaków rowerowych, miejsc odpoczynku i edukacji ekologicznej jednostkom samorządu terytorialnego i stowarzyszeniom.

Koszty turystycznego zagospodarowania lasu w 2025 r. wyniosły 111 170 tys. zł





Wiosenne sadzenie lasu w Puszczy Wkrzańskiej

Puszcza Wkrzańska Razem Dla Pokoleń

- Gdzie?** Leśnictwo Siedlice
(trasa Pilchowo-Siedlice)
Miejsce będzie oznaczone - samochód Strazy Leśnej przy drodze głównej za miejscowością Pilchowo)
- Kiedy?** 05.04.2025 r.
- O której?** Rozpoczęcie o godzinie 10.00
- Co należy zabrać?**
- odpowiednie ubranie terenowe
 - chęć do pracy
 - dobry humor!

Zapraszamy!!!

*Ilość miejsc ograniczona.
Zapisy pod nr telefonu:
692 451 347.



Nadleśnictwo Trzebież



Edukacja w 2025 roku

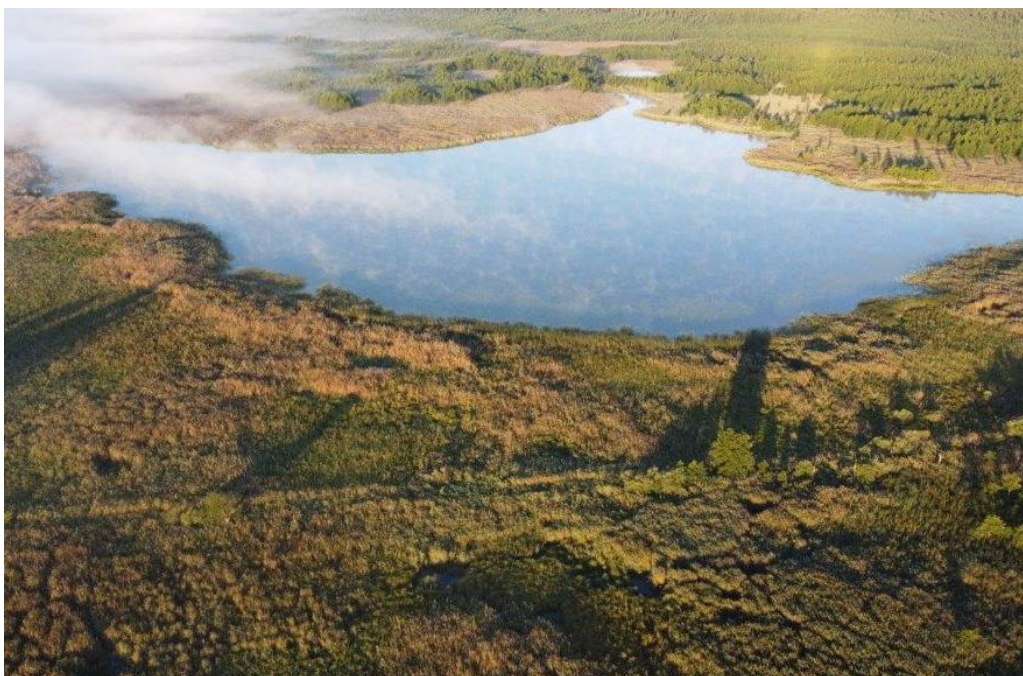
W Nadleśnictwie:

- przeprowadza się zajęcia edukacyjne w szkołach, przedszkolach i instytucjach;
- organizowane są akcje z udziałem społeczeństwa, takie jak sadzenie lasu, koncerty leśne, warsztaty okolicznościowe itp.

Koszty edukacji w 2025 r. wyniosły 45 700 tys. zł



Ochrona przyrody za rok 2025

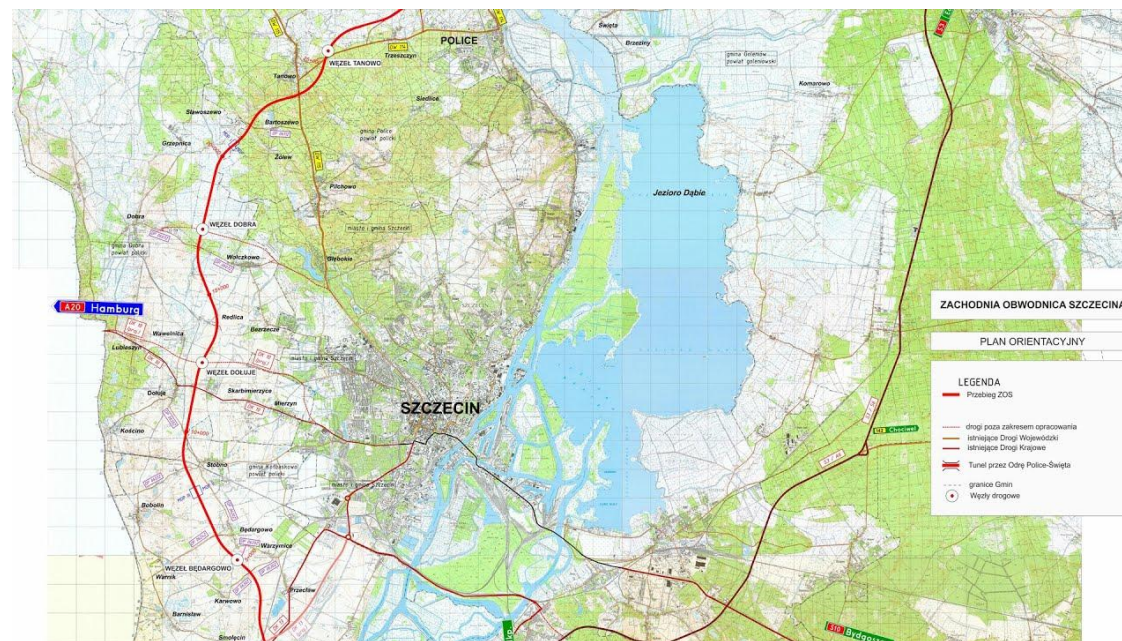


- Prace w rezerwach – utrzymanie siedlisk przyrodniczych, dokarmianie ptaków, wieszanie budek dla ptaków, pozostałe prace w ochronie przyrody, ochrona gatunkowa roślin i zwierząt,
- Koszenie łąk stanowiących ważne siedlisko dla ptaków wodnoblotnych – 11,26 ha

**ogółem koszty ochrony przyrody:
97 662 zł**

Gospodarowanie gruntami

**Przekazanie gruntów nadleśnictwa
w 2025 roku pod budowę Zachodniej
Obwodnicy Szczecina - 62 ha**



Nadleśnictwo może nabywać grunty leśne oraz przejmować w zarząd grunty leśne własności Skarbu Państwa.



Gospodarowanie gruntami

Zmiany w powierzchni Nadleśnictwa w 2025 roku

m.in. **ZRID**, modernizacja ewidencji gruntów i budynków

- Zmniejszenie powierzchni gruntów rolnych, nieużytków o 40 ha
- Zmniejszenie gruntów leśnych o 66 ha

m.in. przekazanie gruntów ze Starostwa, zmiany ewidencyjne

- Przyjęto grunty rolne o powierzchni 6,96 ha
- Przyjęto grunty leśne o powierzchni 5,75 ha



Inwestycje 2025

Budowa PCW (punktu czerpania wody) w leśnictwie Myślibórz

Podziemny zbiornik do celów ochrony przeciwpożarowej wraz z utwardzonym placem manewrowym.

Inwestycja zlokalizowana jest na działce ewidencyjnej nr 249, obręb Brzózki, gmina Nawe Warpno, Leśnictwo Myślibórz – oddział 249, zjazd z drogi powiatowej 3901Z – na północ od jeziora Piaski.

Pojemność zbiornika 50 tys. litrów

Koszt całkowity netto realizacji inwestycji: 234 297,80 zł



Działania na rzecz społeczności lokalnych

INFRASTRUKTURA TURYSTYCZNA I REKREACYJNA

I. Turystyczne szlaki piesze:

1. Szlak Puszczy Wkrzańskiej im. Stefana „Taty” Kaczmarka (Trzebież-Szczecin Głębokie);
2. Szlak Ornitologów (Niekłończyca –Stolec);
3. Szlak do Szczecińskiej Stacji Ornitologicznej Świdwie (Dobra Szczecińska-Jezioro Świdwie);
4. Szlak Pokoju (Szczecin Głębokie - Pilchowo);
5. Szlak „Ścieżkami Dzików” (Police Mścięcino - Las Arkoński);
6. Szlak przez Komorze Góry (Tanowo - Pilchowo);
7. Szlak Policki (Police-Bartoszewo).



Działania na rzecz społeczności lokalnych

INFRASTRUKTURA TURYSTYCZNA I REKREACYJNA

II. Turystyczne szlaki rowerowe:

1. Szlak „Puszcza Wkrzańska” Szczecin Głębokie – Szczecin Głębokie;
2. Szlak „Parki i pomniki przyrody Powiatu Polickiego” Bobolin – Trzebież;
3. Międzynarodowy szlak rowerowy wokół Zalewu Szczecińskiego – odciek Nowe Warpno – Szczecin Niemierzyn;
4. Szlak „Do jeziora Świdwie” Szczecin Głębokie – Bezrzecze;
5. Szlak Szczecin (pl. Solidarności) – Szczecin (pl. Zwycięstwa);
6. Szlak Police Jasienica – Szczecin Krzekowo.

III. Program „Zanocuj w lesie” – powierzchnia ponad 1800 ha



Finanse

- przychody Nadleśnictwa za 2025 rok 34 678 052,82 zł
- koszty Nadleśnictwa za 2025 rok 31 668 975,52 zł
- wykorzystanie środków funduszu leśnego 19570,87 zł
- **podatki i opłaty lokalne 1 550 328,00 zł**
- VAT 4 027 180,00 zł





Zagrożenia - przeciwdziałanie zagrożeniom

1. W 2025 roku w Nadleśnictwie Trzebież pozyskano **10 161 m³** posuszu, wywrotów i złomów ogółem (9,52 % pozyskania ogółem w roku 2025)

przeciwdziałamy skutkom zmiany klimatu, braku wody czy szkodom powodowanym przez czynniki atmosferyczne i biotyczne poprzez usuwanie drzew porażonych przez szkodliwe owady – kornik ostrozębny, kornik drukarz, jemiołę na sośnie!!, uszkodzonych przez wiatr i in.),

2. Obniżenie poziomu wód gruntowych – (przeciwdziałanie: ochrona siedlisk podmokłych), objęliśmy ochroną obszary cenne przyrodniczo w tym tereny podmokłe, bagna, nieużytki, oczka wodne itp.



Zagrożenia - przeciwdziałanie zagrożeniom

- 3. Pożary – (przeciwdziałanie: prewencja, edukacja, monitoring). Lasy są udostępnione dla społeczeństwa, nie ma ograniczeń w korzystaniu z lasu poza miejscami chronionymi i oznakowanymi, apelujemy o bezpieczne korzystanie z lasów a miejsca do palenia ognisk są wyznaczone.
- Dodatkowym zagrożeniem dla bezpieczeństwa ludzi jest rosnący stopniowo wiek drzewostanów. Utrudnione jest prowadzenie gospodarki leśnej w lasach społecznych, przy domach, ścieżkach, wszelkich drogach poprzez rozpad drzewostanów tj. zamieranie drzew spowodowane wiekiem, brakiem wody, osłabieniem przez owady, grzyby co stwarza zagrożenie dla bezpieczeństwa ludzi. – robimy przeglądy drzew niebezpiecznych, modyfikujemy sposoby prowadzenia gospodarki leśnej.
- Widoczna jest ekspansja gatunków roślin inwazyjnych np. czeremchy, która ma małe wymagania siedliskowe i nie pozwala rosnać innym gatunkom.



Część III

**Co będzie się działo w nadleśnictwie?
Plany na 2026 r.**



Las Państwowe

Mapa planowanych cięć
w 2026 r.

Pozyskanie drewna i powierzchnia zabiegów w 2026 roku

- pozyskanie grubizny w 2026 roku planujemy na poziomie **105 200 m³**
- w tym drewno opałowe: **7619 m³**

Rębnia zupełna 84,49 ha

Rębnia częściowa 7,79 ha

Rębnie gniazdowe 257,19 ha

Trzebieże późne 1590,43 ha

Trzebieże wczesne 155,31 ha

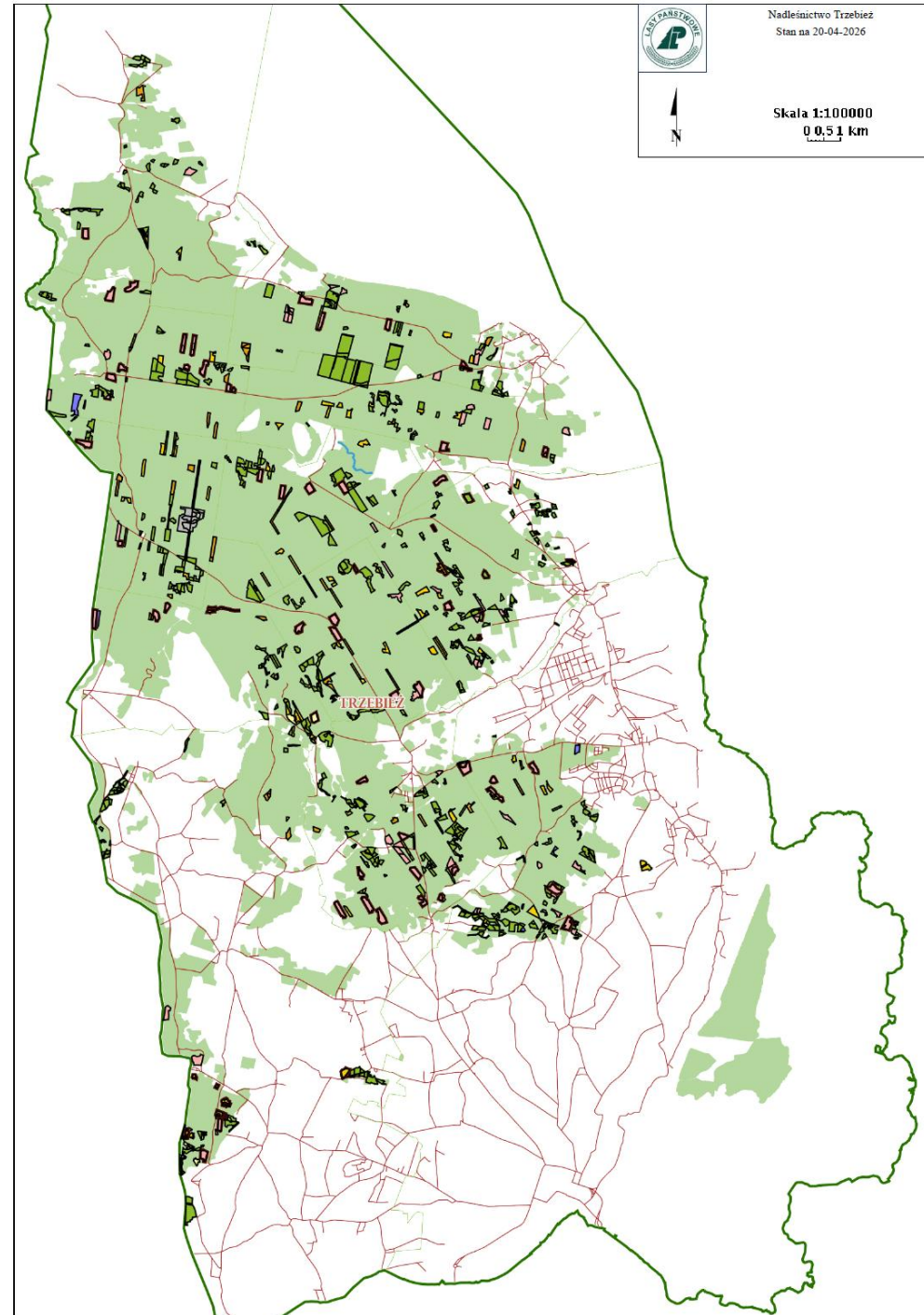
www.lasy.gov.pl



Nadleśnictwo Trzebież
Stan na 20-04-2026



Skala 1:100000
0,51 km





Umowy na wykonanie prac



Nadleśnictwo Trzebież wyodrębniło 5 pakietów na 2026 rok

Wszystkie pakiety zostały podjęte w ramach postępowania przetargowego

Zawarto umowy z 4 Zakładami Usług Leśnych

Planowany koszt usług na 2026 rok to: **14 471 632,70 zł**

Współpraca, wydarzenia w 2026 roku

Wydarzenia – imprezy nasze:

- Wiosenne i jesienne sadzenie lasu,
- Sadzenia dla szkół, stowarzyszeń, instytucji
- „Leśny koncert – Rykowisko”,

Działamy:

- współorganizujemy wydarzenia
- wspieramy imprezy lokalne
- wystawiamy stoiska edukacyjne
- udostępniamy teren do biegów, rajdów rowerowych
- prowadzimy lekcje w szkołach, przedszkolach
- współpracujemy z Sanepidem, Policją, Strażą Pożarną itp.

LIVE MUSIC CONCERT
LEŚNY KONCERT - RYKOWISKO
w sercu Puszczy Wkrzańskiej !!!

W programie:

- wyjątkowe opowieści leśników oraz pokaz wabienia jeleni
- relaks i słuchanie na żywo leśnego koncertu (jeleni żyjących w lasach Nadleśnictwa Trzebież),

Wrzesień 13, 2025
17.30
Zalesie 1
(za siedzibą Nadleśnictwa Trzebież)

Zapraszamy wszystkich chętnych powyżej 10 roku życia !!!

*ilość miejsc ograniczona
Zapisy pod numerem telefonu: 694 416 718

Nadleśnictwo Trzebież



Inwestycje

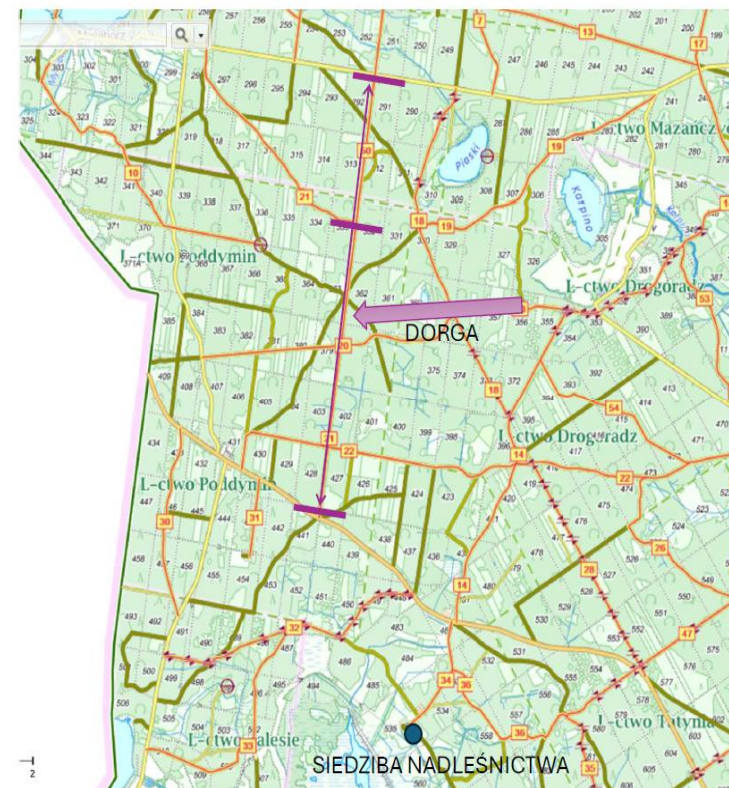
Budowa drogi leśnej w Leśnictwach Myślibórz i Poddymin o łącznej długości 5,4 wraz z placem do składowania drewna dla I etapu - Odcinek w km 0+000 do 3+620.

Inwestycja obejmuje budowę drogi leśnej wewnętrznej stanowiącej dojazd pożarowy nr 50, niebędącą drogą publiczną.

Początek budowy odcinka drogi leśnej wewnętrznej stanowiącej dojazd pożarowy nr 50 - Etap 1- przyjęty został na zjeździe na drogę wojewódzką nr 115.

Koniec budowy ustalono na zjeździe na drogę powiatową nr 3109Z – realizacja II etapu planowana jest na rok 2027.

Inwestycja zlokalizowana będzie na terenie działek ewidencyjnych nr 441/1, 440/1, 428/1, 427, 403, 402, 379, 378, 363, 333, 332 – obręb Zalesie, Gmina Police.



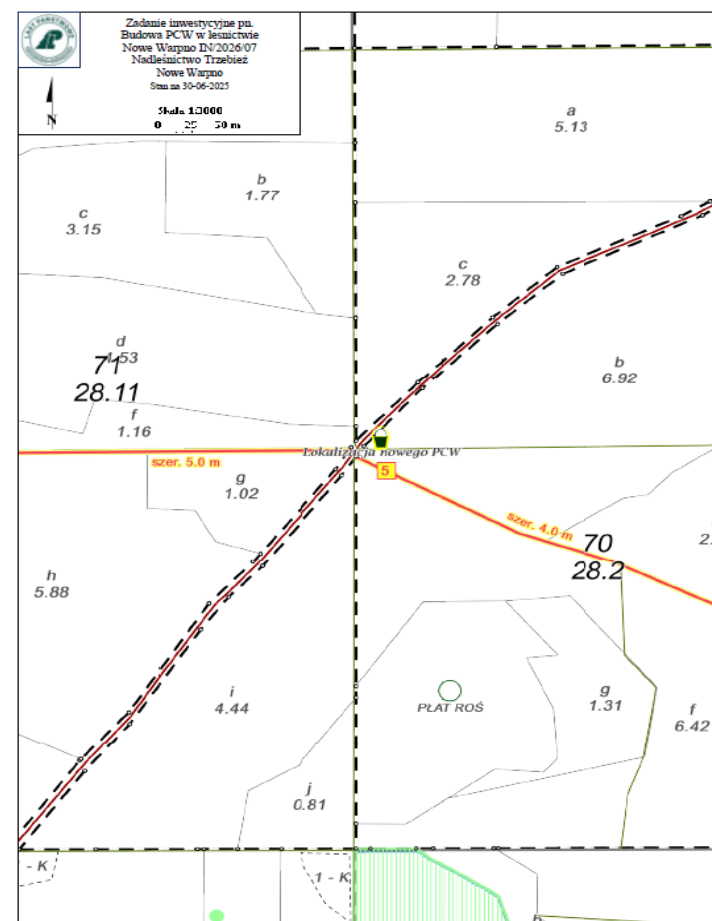
Inwestycje

Budowa PCW (punktu czerpania wody) w leśnictwie Nowe Warpno

Przygotowanie dokumentacji projektowej dla zamierzenia budowlanego.

Inwestycja będzie obejmowała budowę PCW tj. wykonanie podziemnego zbiornika na wodę o pojemności 50 m³ oraz wykonanie w sąsiedztwie planowanego zbiornika utwardzonego placu manewrowego.

Inwestycja zlokalizowana będzie na działce ewidencyjnej nr 70/2, obręb Warnołęka, Gmina Nowe Warpno



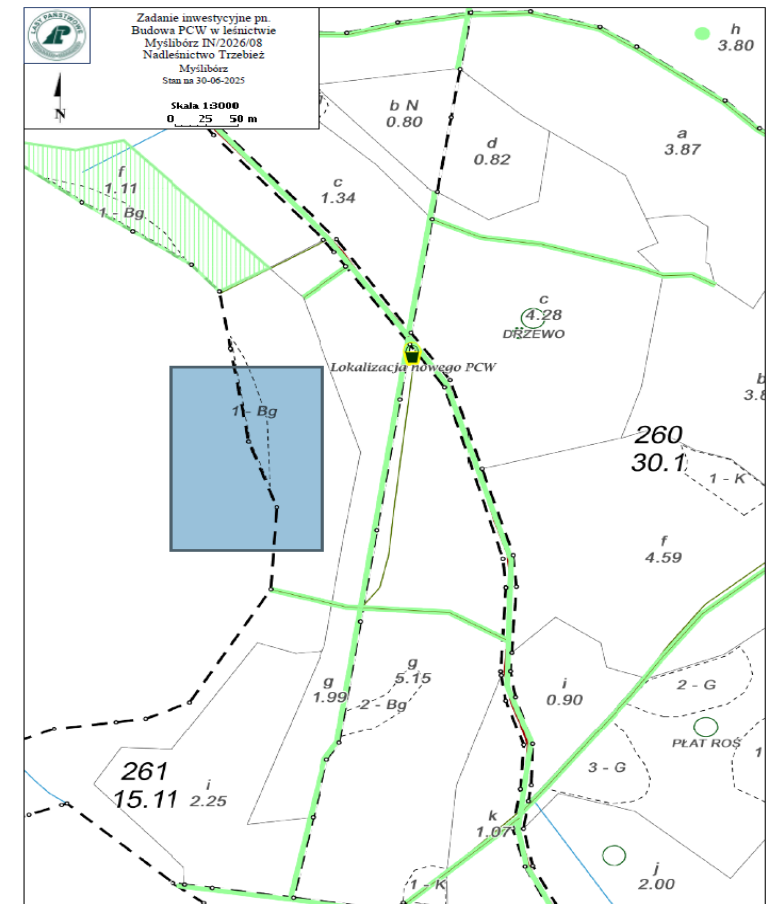
Inwestycje

Budowa PCW (punktu czerpania wody) w leśnictwie Myślibórz

Przygotowanie dokumentacji projektowej dla zamierzenia budowlanego.

Inwestycja będzie obejmowała budowę PCW tj. wykonanie podziemnego zbiornika na wodę o pojemności 50 m³ oraz wykonanie w sąsiedztwie planowanego zbiornika utwardzonego placu manewrowego.

Inwestycja zlokalizowana będzie na działce ewidencyjnej nr 260/2, obręb Myślibórz Wielki, Gmina Nowe Warpno



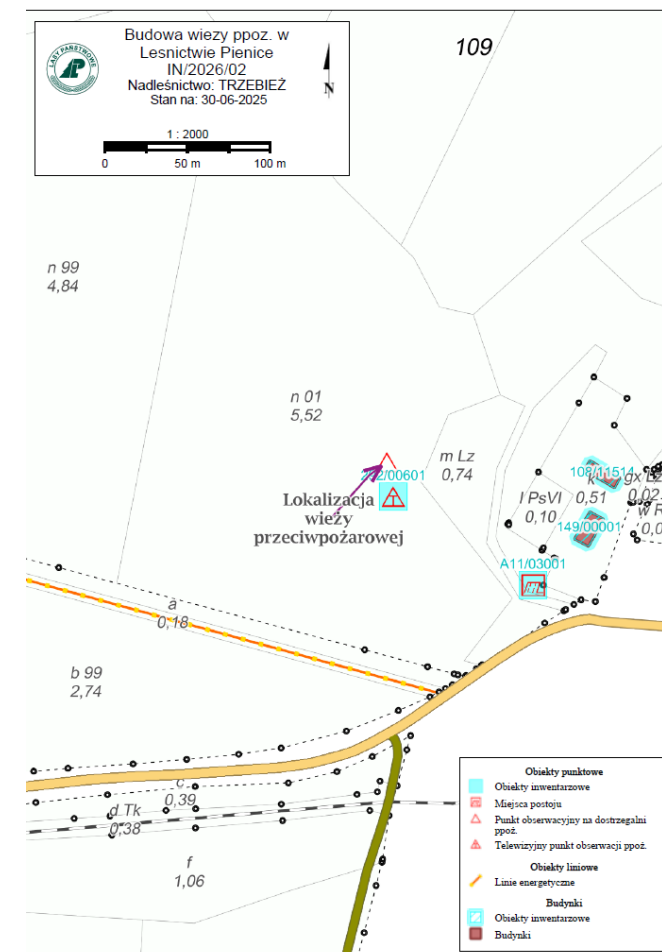
Inwestycje

Budowa dostrzegalni przeciwpożarowej – wieży strunobetonowej w Nadleśnictwie Trzebież, leśnictwo Pienice

Zadanie inwestycyjne obejmuje budowę wieży przeciwpożarowej o konstrukcji strunobetonowej. Zwieńczenie wieży stanowić będzie stalowa nadbudowa (dla potrzeb modernizacji systemu obserwacji zagrożenia pożarowego lasów).

Inwestycja zlokalizowana będzie na działce ewidencyjnej nr 111/16, obręb Police, Gmina Police

Przygotowanie dokumentacji projektowej dla zamierzenia budowlanego.





Lasos „społeczne”

lasos o wiodącej funkcji społecznej wokół miasta Szczecina.

- wyznaczono około 3300 ha lasos o charakterze społecznym
- wyznaczono tzw. „starolasos”
- w projekcie planu urządzenia lasu zaplanowano modyfikacje sposobu zagospodarowania, zwiększono powierzchnie do naturalnego odnowienia, wspieranie różnorodności gatunkowej i wiekowej.



Las „społeczne”

Zespół Lokalnej Współpracy zaproponował, aby obszary o szczególnym znaczeniu dla lokalnej społeczności zostały wyznaczone ściślej w oparciu o kryteria: istniejącej i planowanej zabudowy, o walory krajobrazowe, estetykę, bufor dla mieszkańców zabezpieczający przed hałasem i emisjami z uciążliwych zakładów produkcyjnych, a także zmiany mikroklimatu po zastosowaniu rębni zupełnych.

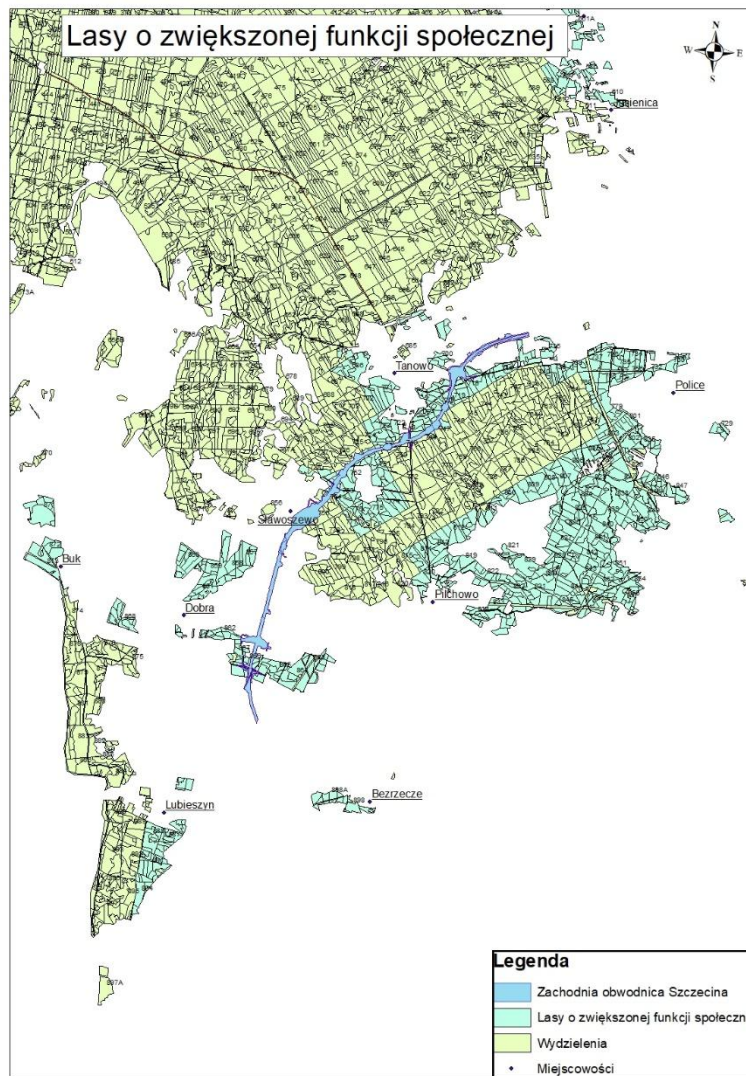
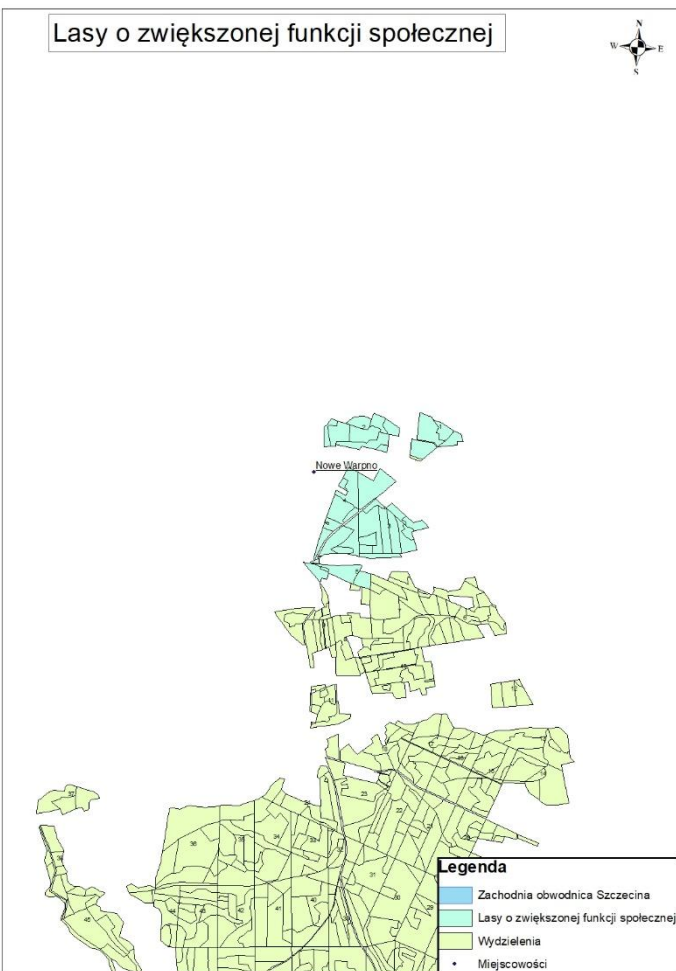
Biorąc pod uwagę powyższe uwzględniono obszary lasów o szczególnym znaczeniu dla lokalnej społeczności, są to obszary o intensywnym oddziaływaniu społecznym.

- lasy w gminie Nowe Warpno (przed miastem Nowe Warpno w kierunku osiedla Podgrodzie i Miroszewo),
- lasy wokół miejscowości: Trzebież, Drogoradz, Uniemyśl, Niekłończyca, Dębostrów i osiedle Jasienica,
- lasy wokół miasta Police oraz miejscowości Siedlice, Leśno Górne,
- lasy wokół miejscowości Pilchowo, Sierakowo, Bartoszewo, Tanowo,
- lasy wokół miejscowości Sławoszewo, Grzepnica, Dobra, Buk, Dołuje – Kościno i Bezrzecze.

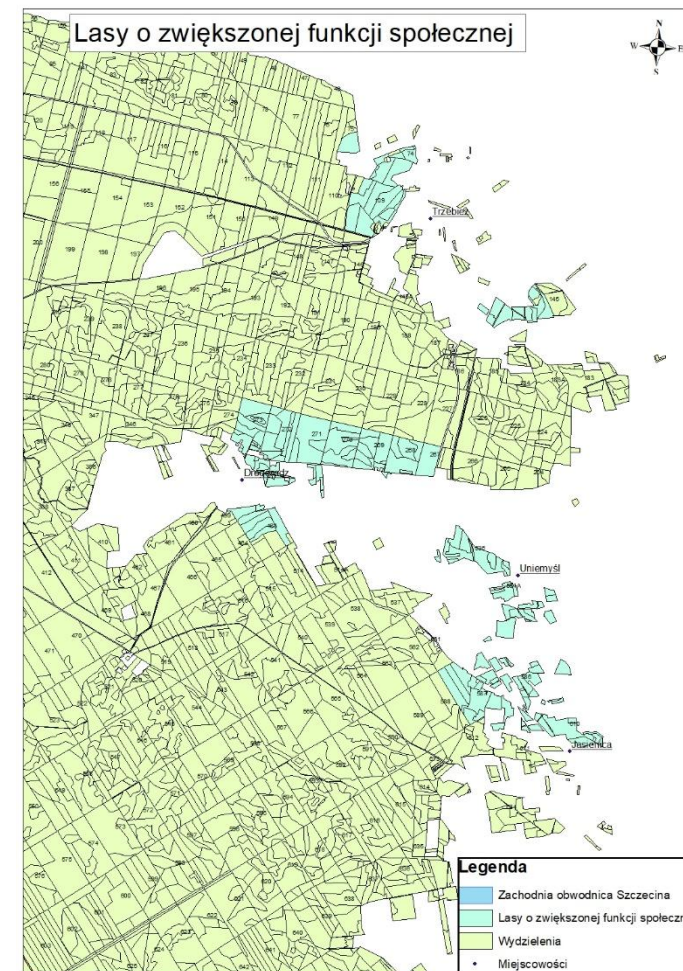


Las o zwiększonej funkcji społecznej do PUL – propozycja ZLW

Las o zwiększonej funkcji społecznej



Las o zwiększonej funkcji społecznej





WYCINKA DRZEW POD INWESTYCJE W 2026 ROKU

- ZACHODNIA OBWODNICA SZCZECINA O POW. OKOŁO 61 HA


Nadleśnictwo Trzebież

**Tu powstaje
droga ekspresowa**

S6



WYCINKA DRZEW POD INWESTYCJE W 2026 ROKU

- *OBWODNICA POLIC O POW. OKOŁO 14 HA, (wykorzystano szkic z gminy Police)*





Kontakt

- *Zalesie 1, 72-004 Tanowo*
- *trzebierz@szczecin.lasy.gov.pl*
- *media społecznościowe – FB Nadleśnictwo Trzebież*
- *konsultant ds. kontaktów społecznych : Jerzy Walkowiak*